

УДК 316

В. В. ЗАРИЦЬКА

СОЦІАЛЬНІ ТЕХНОЛОГІЇ РОЗВИТКУ ЕМОЦІЙНОГО ІНТЕЛЕКТУ ЯК СКЛАДОВОЇ СОЦІАЛЬНОГО КАПІТАЛУ

У статті розкрито сутність і зміст соціальної технології розвитку емоційного інтелекту студентів як складової соціального капіталу на основі характеристики, аналізу поняття й сутності технології як такої, її основних параметрів, ознак, факторів впливу на розвиток емоцій і їх зв'язку з інтелектом, особливостей розвитку емоцій у процесі підготовки студентів до професійної діяльності.

Ключові слова: технологія, емоційний інтелект, соціальна технологія розвитку емоційного інтелекту, соціальний капітал.

Студентська молодь є значним прошарком нашого суспільства, вона визначає його соціально-економічний і духовний потенціал. Цей вік юності найбільш чутливий до всіх соціальних перетворень, тому цей факт ми врахували у вузівській підготовці спеціалістів. Як зазначає І. Д. Бех, розвиваючи емоційний інтелект, ми врахували й той факт, що під час професійної підготовки основною соціальною домінантою професійного зростання є її професійно-пізнавальна діяльність, яка потім трансформується у власне професійну діяльність, пов'язану з духовними та емоційними пошуками, коли професійну діяльність розглядають не як невідворотний тягар життя, а як один із способів здійснення життя й особистої самореалізації, пошук покликання та життєвого призначення [1, с. 246]. Отже, життя має бути емоційно насиченим, з розумними проявами емоцій і доброзичливими соціальними стосунками. Оскільки професійна діяльність є засобом самоактуалізації особистості в соціально схвалюваних видах діяльності, то, як вважав А. Адлер, вона є найважливішою (поряд з любов'ю та дружбою) цінністю людини. Загальновідомо, що певна частина студентів дивиться на підготовку до професійної діяльності тільки як на шлях до заробітку, а потім страждають від того, що вибрали не ту справу, на яку здатні, і яка принесла б моральне й емоційне задоволення. Виходячи із цього, необхідна своєчасна корекція професійних уявлень, а також оцінка власних можливостей та емоційно позитивне сприймання змісту професійної підготовки в період навчання студента в навчальному закладі. Це можливо за умови моделювання реальних професійних відносин і розробки відповідних соціальних технологій входження студента в ці відносини як повноцінного суб'єкта.

Мета статті – розкрити сутність і зміст технології розвитку емоційного інтелекту студентів як соціальної технології, зокрема, у навчальному процесі на основі аналізу й висвітлення в науковій літературі поняття

та сутності технології, її основних параметрів, характерних рис; урахування певних факторів, які впливають на розвиток емоцій, стадій розвитку емоцій і їх зв'язку з інтелектом на кожній з них; надання пропозицій щодо врахування певних моментів у процесі розвитку окремих емоцій, особливостей розвитку емоційного інтелекту як складової соціального капіталу в процесі підготовки студентів до професійної діяльності.

Саме поняття “технології в освіті” увійшло в повсякденний обіг в освітніх закладах у середині ХХ ст., коли були введені технічні засоби в навчальний процес, хоча поняття “технологія” в російській мові було зафіксовано ще у ХVIII ст. в працях Федора Полікарповича, де воно використано для характеристики процесу навчання катехізисного читання (учень шукає відповіді на запитання вчителя в тексті).

У науковій літературі поняття “технологія” визначають у широкому і вузькому розумінні. У широкому – як систему засобів організації й упорядкованої доцільної практичної діяльності відповідно до мети, специфіки, логіки процесу перетворення (трансформації) того чи іншого об'єкта, а у вузькому – як сукупність знань про способи обробки матеріалів, виробів і методів здійснення якихось дій; а ще конкретніше – як сукупність операцій, які здійснюються певним чином і в певній послідовності, що приводять до результату [7, с. 22].

Соціальну технологію тлумачать як такий соціальний капітал, який відображає соціологічний інтерес до технології як до соціального продукту, що охоплює результати дій людських у будь-яких сферах діяльності, особливо в тих, які керовані емоційно [8, с. 345–347].

Головними параметрами будь-якої технології, наприклад, Н. Нікітіна і М. Глухова [7, с. 22], називають такі: детальне визначення кінцевого результату; поділ процесу його досягнення на послідовні взаємопов'язані етапи; поетапне виконання певних дій; однозначність виконання в технології процедур, операцій; можливість використання технології іншою людиною після спеціального навчання.

Розробники технологій стверджують, що процес діяльності тільки тоді можна називати технологією, якщо він заздалегідь прогнозований, визначені кінцеві властивості продукту й засоби його одержання, цілеспрямовано сформовані умови для проведення цього процесу, і він “запущений” [12, с. 246–247]. Технологія має певні ознаки, які ми враховували при розробці технологій розвитку емоційного інтелекту, а саме: універсальність (можливість застосування на різних за специфікою об'єктах для розв'язання подібних або таких, що часто виникають, завдань); конструктивність (націленість на вирішення конкретних проблем перевіреними та обґрунтованими способами); результативність (орієнтація на кінцевий результат, що перевіряється); оперативність (можливість реалізувати технологію в оптимальний термін); відносна простота (наявність проміжних етапів і операцій, доступність для фахівця певної кваліфікації); надійність

(наявність деякого запасу міцності, механізму, що дублюється); гнучкість (здатність до адаптації в умовах, що змінюються) [11, с. 151–152].

Під час розробки технологій розвитку емоційного інтелекту враховано багато факторів, які містять і соціальний аспект, зокрема, такі, які запропоновані В. Плишевським: особисті якості студента, що можуть забезпечити його ідентифікацію (ступінь усвідомлення соціальних норм, адекватність самовизначення, напруженість внутрішнього життя й заглибленість у себе), індивідуалізацію (емоційну замкнутість, розумність і здатність до контролю, відповідальність, сміливість, заповзятливість), персоналізацію (чуйність та відкритість, домінантність почуттів і схильностей, організаторські здібності, самодостатність, самостійність, спрямованість на справу, високий рівень мислення) [9, с. 42]; особливість ситуації, що в одних випадках вимагає застосування конкретної технології, а в інших – комплексного використання всіх відомих способів, прийомів, методик; орієнтація на відносини “суб’єкт-суб’єкт”, “суб’єкт-об’єкт”, “суб’єкт-процес”, “суб’єкт-результат”, “суб’єкт-умови”, “суб’єкт-засіб” тощо; професіоналізм спеціаліста, який впроваджуватиме цю технологію; практично-дієвий підхід, що враховує історично сформовані системи суспільної та соціально-педагогічної практики, різні типи й напрями соціалізації, форми регульованої та самостійної діяльності; внутрішній психологічний стан людини, який визначається емоційними переживаннями [11, с. 150–151].

Л. Виготський [3, с. 92], аналізуючи вчення К. Бюлера, який експериментально довів, яке вагоме місце посідають емоції в розвитку різних психічних процесів, по суті, показує загальну технологію розвитку емоцій та їх зв’язку з інтелектом людини, не називаючи цей процес технологією. К. Бюлер схематично розділяє розвиток поведінки людини залежно від прояву емоцій та інтелекту на три стадії: інстинкт, дресура, інтелект, – послідовне проходження яких людиною показує тісний взаємозв’язок емоцій та інтелекту, хоча не називає цей процес розвитком емоційного інтелекту.

Так, на першій стадії – інстинкт – задоволення є кінцевим результатом. Це момент, який характеризує інстинктивні процеси, пов’язані з голодом, спрагою тощо. Перші моменти насичення супроводжуються вираженою ознакою задоволення, але в міру завершення інстинктивного акту настає емоційне переживання, яке лежить у кінці інстинктивної діяльності.

Друга стадія, за К. Бюлером, – дресура, тобто функціональне задоволення, коли людина одержує задоволення не стільки від кінцевого результату, скільки від самого процесу діяльності: тут задоволення перемістилося з кінця до його змісту, до самого процесу функціонування.

Третю стадію – інтелект – К. Бюлер характеризує як таку, яка пов’язана з емоційним очікуванням задоволення, тобто емоційним переживанням, яке виникає на початку самого процесу, коли ні результат дії, ні саме виконання дії не є центральним пунктом у цілісному переживанні людини, а коли цей центральний пункт переміщується на самий початок.

На основі аналізу досліджень К. Бюлера, Л. Виготський робить два важливих висновки. Перший полягає в тому, що задоволення, яке людина одержує в самому процесі діяльності, є необхідним біологічним моментом для вироблення навички, для якої потрібно, щоб сама діяльність, а не її результати знаходила в собі весь час підтримувальний стимул. За цих умов діяльність перетворюється на інтелектуальну, тому що вона характеризується такою організацією емоційного життя, коли людина виражає емоційне переживання на початку цієї діяльності; саме задоволення приводить тут у рух діяльність людини по-іншому, ніж на перших двох стадіях.

Другий важливий висновок полягає в тому, що емоційні процеси не є осілими, а ключовими в нашому житті; вони не мають закріпленого раз і назавжди місця. Рух від кінцевого задоволення до одержання задоволення перед початком виконання дій – це тільки надзвичайно часткове вираження всієї багатогранності емоційного життя, з якого складається реальний зміст розвитку емоційного життя людини й впливає на її соціальні зв'язки.

Відповідаючи на запитання, чому інтелектуальні переживання людини виявляються у формі сильних емоційних переживань, Л. Виготський спирається на дослідження К. Левіна [3, с. 98], який довів, що афект входить до будь-якої структури, з якою він пов'язаний, що емоційна реакція не може зустрічатися в ізольованому вигляді, що вона є своєрідним результатом цієї структури психічного процесу, що емоційні реакції можуть виявлятися як у зовнішніх рухах (наприклад, у спорті), так і внутрішньо (наприклад, у шахматній грі). Таким чином, можна зробити висновок про те, що центр емоційного життя людини переноситься від немозкового механізму в мозковий, тобто емоції тісно пов'язані й зумовлені інтелектуальною діяльністю людини, що черговий раз доводить правомірність дослідження емоційного інтелекту як окремого виду інтелекту. Зокрема, у випадку розвитку розуміння й контролю власних емоцій, І. Оришкевич [8, с. 24] пропонує таку технологію:

1. Не зациклюватись на негативних емоціях, а спробувати “перемкнути” свої думки на інші справи.

2. Якщо людина дуже знервована або відчуває якусь провину, сором чи щось інше, треба спробувати знайти причину цього стану і розібратися в ній.

3. Якщо поганий настрій, то можна звернутися до друзів, знайомих по допомогу, а не тримати негативні почуття в собі.

4. Якщо все ж переповнюють негативні емоції й людина не знає, як їх позбутися, то треба спробувати пожартувати над собою, сказати собі, що це не варто здоров'я.

Т. Тимофєєва [13], спираючись на дослідження Д. Гоулмана і його висновок про те, що людина стає успішною не стільки завдяки логічному інтелекту (IQ), скільки завдяки емоційному інтелекту (EQ), а також враховуючи те, що кожна людина народжується з обов'язковим потенціалом емоційної чутливості, емоційної пам'яті, емоційної обробки інформації,

емоційного навчання, доводить, що ці чотири вроджені компоненти емоційного інтелекту можна успішно розвивати з дитячого віку й називає два блоки занять: теоретичний і практичний. Вони характерні для роботи з людьми будь-якого віку, що доводить соціальну зумовленість емоційного інтелекту. Зокрема, у роботі зі студентською молоддю, яка має свої особистісні та професійно спрямовані особливості, до цих блоків можуть бути включені:

- до теоретичної частини: ознайомлення студентів з поняттям, сутністю, змістом емоційного інтелекту та його роллю в професійній діяльності будь-якого спеціаліста;

- до практичної частини: діагностування студентів з виокремлених компонентів емоційного інтелекту з метою виявлення рівня їх розвитку на даний час; розробка системи вправ, спрямованих на розвиток тих складових емоційного інтелекту, які розвинуті слабо, з наступним обговоренням результатів роботи студентів для усвідомлення ними того, наскільки поліпшується їх рівень здатності розуміти, аналізувати, контролювати, регулювати власні емоції та емоції інших, успішно їх використовувати для досягнення успіхів у професійній діяльності, у спілкуванні, у взаємодії з іншими людьми.

Під час розробки технологій розвитку емоційного інтелекту ми враховували думку Р. Кашапова про необхідність включення в технології спонукання студентів до аналізу власних суджень і буденних уявлень, які допомагають знаходити причини багатьох емоційних переживань, що дає змогу людині впоратись з несприятливими емоційними станами, бо часто причинами хвилювань бувають думки або інтерпретація подій, які й не повинні були її турбувати як такі. Так трапляється у випадку, коли людина не здатна логічно мислити, бо люди, які вміють чітко визначити сутність проблеми, здатні знаходити вихід із ситуації спокійно, без зайвих хвилювань [6, с. 392]. А якщо ситуація стосується іншої людини, то вони здатні емоційно позитивно відгукуватись на переживання інших людей, тобто виявляти емпатію відповідно до ситуації [10, с. 232]. Причому в процесі підготовки студентів до ефективної професійної діяльності слід розвивати різні форми емпатії: емоційну, когнітивну й соціальну [5, с. 622–625].

Емоційна форма емпатії, як правило, виникає при безпосередньому сприйнятті переживань іншої людини та в ситуації її неблагополуччя виявляється як сум, печаль, співчуття. Емпатійне переживання може бути з будь-яким знаком емоційного стану суб'єкта. При переживанні задоволеності, радості людина не так гостро потребує емоційного чи ділового відгуку, ніж у тому випадку, коли відчуває неблагополуччя.

Когнітивна емпатія до інших людей дає змогу впоратись з важкими переживаннями. Чим тісніші зв'язки між людьми (наприклад, друзями, рідними), тим більша емпатія можлива між ними, доводить В. Крисько [5, с. 624–625], вона є дієвою й результативною. Емпатія притаманна гуманній

людині у випадку з незнайомими людьми, а у випадку близьких стосунків вона найбільш очевидна.

Соціальна емпатія виступає як механізм соціального сприйняття, тобто емоційне співчуття іншій особі, яке виявляється у формі відгуку однієї людини на переживання іншої людини. Соціальна емпатія заснована на здатності людини уявляти собі, що переживає інша людина, як вона оцінює навколишній світ.

Емпатія як феномен міжособистісного контакту безпосередньо регулює стосунки людей і визначає моральні якості людини. У процесі емпатійної взаємодії формується така система цінностей, такий соціальний капітал, які в подальшому визначають поведінку особистості щодо інших людей, що надзвичайно важливо в професійній діяльності.

Соціальний капітал ми трактуємо як здатність розумно використовувати емоції в спілкуванні та взаємодії з людьми, засновані на соціальній емпатії. У зв'язку із цим психологи Західної Європи, аналізуючи соціальну емпатію, відзначають два моменти. По-перше, позитивне ставлення до іншої особи означає визнання цієї особистості в її цілісності. Разом з тим, подібні відносини не виключають негативної реакції суб'єкта на те, що його партнер по спілкуванню чи по роботі переживає й відчуває в цей час. По-друге, відчуваючи емпатію щодо іншої людини, суб'єкт може залишатися емоційно нейтральним: жити деякий час начебто у світі переживань і почуттів іншої людини, не виражаючи ні позитивних, ні негативних суджень про неї. Однак експерименти в галузі розуміння людини людиною, проведені російськими вченими, довели, що люди завжди тією чи іншою мірою виявляють емоційне ставлення до іншої людини, на основі чого вони роблять висновок про те, що людській психіці притаманна єдність свідомості й переживання, афекту та інтелекту, тобто відображення дійсності завжди знаходить відбиток у свідомості через афективне ставлення до неї [5, с. 624].

Аналіз наукової літератури з проблеми розвитку емоцій дає підстави стверджувати, що емоції відіграють важливу роль у життєдіяльності людини та в професійній діяльності зокрема. У вищеназваних підходах доводиться необхідність звернути увагу на можливість розвитку емоцій та шляхів їх використання у практичній діяльності, але не пропонується чіткої технології розвитку емоційного інтелекту як окремого виду, який є складовою соціального капіталу особистості. Обґрунтувавши необхідність розвитку емоційного інтелекту студентів як важливої складової їх підготовки до професійної діяльності й напрацювання соціального капіталу, ми пропонуємо чітку технологію розвитку емоційного інтелекту під час вивчення студентами конкретних навчальних дисциплін, наприклад, "Конфліктологія". Курс "Конфліктологія" збагачено знаннями і практичними вправами для напрацювання досвіду використання емоційного інтелекту

при розв'язанні чи запобіганні конфліктам, перевірено ефективність цієї роботи. Технологія вивчення цього курсу побудована таким чином:

1) оволодіння теоретичним матеріалом з конкретної теми відповідно до програми, де окремим пунктом у переліку питань є питання емоційно-когнітивного характеру та причетності емоційного інтелекту до визначення сутності, змісту, структури, шляхів розв'язання чи запобігання конфліктам;

2) виконання завдань до кожної теми, пов'язаних із самодіагностуванням студентів, для виявлення ними власного рівня розвитку того аспекту емоційного інтелекту, на який зроблено наголос при вивченні цієї теми;

3) поряд з діагностиками до кожної теми в навчальному посібнику є перелік вправ, виконання яких дає змогу студентам реально відчувати рівень своїх здатностей у розв'язанні конкретних конфліктних ситуацій, краще усвідомити цінність знань з емоційного інтелекту, напрацювати досвід його доцільного застосування в запропонованих конфліктних ситуаціях;

4) оцінювання рівня знань з емоційного інтелекту й набуття досвіду їх використання відбувається шляхом самоаналізу студентами своїх дій під час розв'язання запропонованих у навчальному посібнику вправ та конфліктних ситуацій або запропонованих самими студентами;

5) підсумки аналогічної роботи студентів щодо цінності емоційного інтелекту для розв'язання конфліктів і можливих ускладнень підбивають на практичних заняттях після обговорення варіантів розв'язання конкретних конфліктних ситуацій у тих чи інших умовах та можливих їх наслідків; аналізують напрацьований соціальний капітал.

Більш чітко технологію розвитку емоційного інтелекту під час вивчення курсу "Конфліктологія" подано на рисунку.

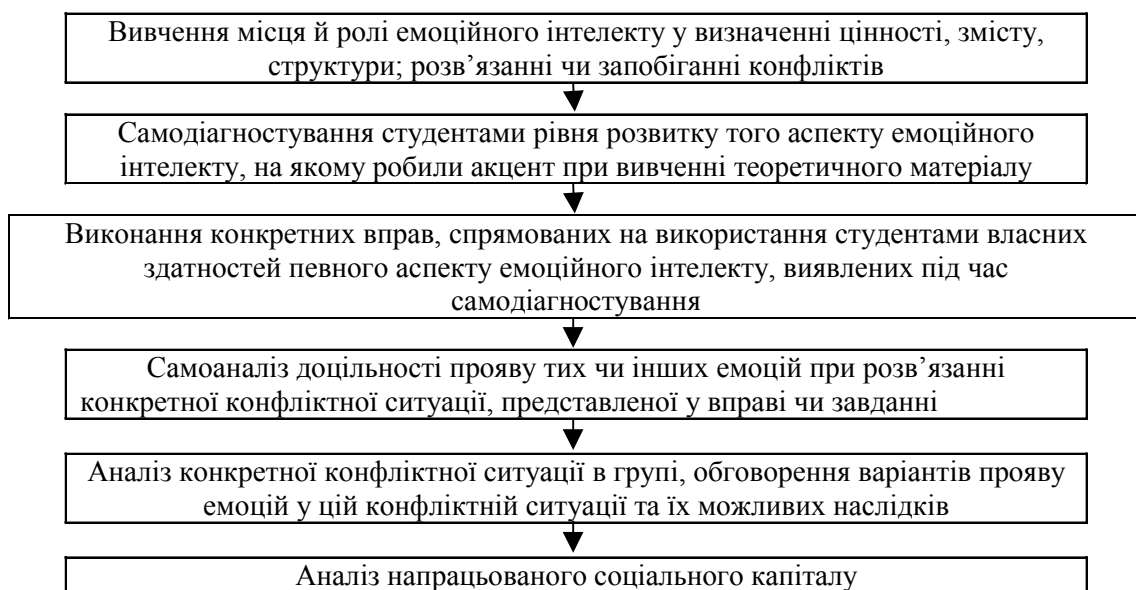


Рис. 1 Соціальна технологія розвитку емоційного інтелекту в процесі вивчення дисципліни "Конфліктологія"

Вивчення навчального курсу “Конфліктологія” за наведеною технологією сприяло тому, що студенти чітко усвідомили: по-перше, цінність емоційного інтелекту для розв’язання конфліктів будь-якого характеру (професійноспрямованих, міжособистісних, міжгрупових, міжнародних тощо); по-друге, необхідність глибоких теоретичних знань про особливості його розвитку; по-третє, силу впливу індивідуальних особливостей особистості на цей розвиток; по-четверте, важливість вибору настільки доцільного варіанта технології конструктивного розв’язання конкретного конфлікту, щоб запобігти виникненню можливих негативних наслідків у близькому чи далекому майбутньому; по-п’яте, значущість уміння вибудовувати стратегію й тактику переговорів таким чином, щоб не ускладнювати стосунки між сторонами, що конфліктують, не вдаватися до небажаних маніпуляцій і розв’язати конфлікт на користь обох сторін.

Встановлено, що соціально-технологічне забезпечення розвитку емоційного інтелекту досить різнобічне, тому розвиток конкретних здатностей, які входять у його зміст, потребують своєрідних технологій, але існують спільні ознаки будь-яких технологій: загальні риси, фактори, параметри, позитивні емоційні переживання та аналогічні форми емпатії.

Висновки. Студентська молодь визначає соціально-економічний і духовний потенціал суспільства як найбільш чутливий до всіх соціальних перетворень. Професійно-пізнавальна діяльність студентів тісно пов’язана з духовними, емоційними пошуками й вимагає розумних проявів емоцій та розвитку доброзичливих соціальних стосунків, які сприяють накопиченню професійно-цінного соціального капіталу.

Практична професійна діяльність передбачає застосування професійно виправданих технологій у кожному конкретному випадку. При розробці технологій розвитку емоційного інтелекту необхідним є врахування соціального аспекту. Це продемонстровано на прикладі вивчення курсу “Конфліктологія”. Встановлено, що соціально-технологічне забезпечення розвитку емоційного інтелекту необхідне для розвитку конкретних здатностей керувати власними емоціями в спілкуванні та взаємодії в процесі розв’язання конфліктів і здійснення переговорів з конструктивними наслідками.

Список використаної літератури

1. Бех І. Д. Виховання особистості : у 2 кн. / І. Д. Бех. – Київ : Либідь, 2003. – Кн. 1: Особистісно орієнтований підхід: теоретико-технологічні засади. – 344 с.
2. Большой толковый социологический словарь (Collins) : пер. с англ. – Москва : Вече : АСТ, 2001. – Т. 2 (П – Я). – 528 с.
3. Выготский Л. С. Лекции по психологии / Л. С. Выготский. – Санкт-Петербург : Союз, 2006. – 144 с.
4. Гройсман А. Л. Самовнушение и психическая саморегуляция / А. Л. Гройсман // Практична психологія та соціальна робота. – 2008. – № 7. – С. 27–36.
5. Крисько В. Г. Социальная психология : словарь-справочник / В. Г. Крисько. – Москва : Харвест : АСТ, 2001. – 688 с.

6. Курс практической психологии или как научиться работать и добиваться успеха : учеб. пособ. / автор-состав. Р. Р. Кашапов. – Екатеринбург : АРД ЛТД, 1996. – 444 с.
7. Никитина Н. И. Методика и технология работы социального педагога : учеб. пособ. для студ. пед. училищ и колледжей, обучающихся по специальности “Социальная педагогика” / Н. И. Никитина, М. Ф. Глухова. – Москва : Гуманитарн. изд. центр ВЛАДОС, 2007. – 399 с.
8. Оришкевич В. М. Вміння контролювати свої емоції / В. М. Оришкевич // Психолог. – 2008. – № 2 (290). – С. 23–25.
9. Плишевский В. Г. Прогнозирование, пректирование и моделирование в социальной работе / В. Г. Плишевский. – Москва : Социально-технологический ин-т МГУС, 2001. – 95 с.
10. Психология личности: тесты, опросники, методики / авт.-состав.: к. п. н., доцент Н. В. Киршева, Н. В. Рябчикова. – Москва : Геликон, 1995. – 236 с.
11. Соціальна педагогіка: теорія і технології : підручник / за ред. У. Д. Звереві. – Київ : Центр навчальної літератури, 2006. – 316 с.
12. Соціальна робота: технологічний аспект: навч. посіб. / за ред. А. Й. Капської. – Київ : Центр навчальної літератури, 2004. – 352 с.
13. Тимофеева Т. Дорога до успіху. Развитие эмоционального интеллекта дитини / Т. Тимофеева // Психолог. – 2008. – № 9 (297). – С. 12–14.

Стаття надійшла до редакції 20.08.2014.

Зарицкая В. В. Социальная технология развития эмоционального интеллекта как составляющая социального капитала

В статье раскрываются сущность и содержание социальной технологии развития эмоционального интеллекта студентов как составляющей их социального капитала на основании характеристики, анализа понятия и сущности технологии как таковой, ее основных параметров, черт, факторов влияния на развитие эмоций и их связи с интеллектом, особенностей развития эмоций в процессе подготовки студентов к профессиональной деятельности.

Ключевые слова: технология, эмоциональный интеллект, социальная технология развития эмоционального интеллекта, социальный капитал.

Zarytska V. Social Technologies for Development of Emotional Intelligence as a Component of Social Capital

The article reveals the essence and meaning of social technology for development of emotional intelligence of students as part of social capital on the basis of performance, analysis of the concept and nature of the technology itself, its basic parameters, characteristics, factors of influence on the development of emotions and their relation to intelligence features of emotions in preparing students for professional careers.

Professional students' cognitive activity is closely connected with the spiritual, emotional and requires reasonable search of emotions and social development of friendly relations that contribute to the accumulation valuable professional and social capital.

Practical professional activity involves the use of professional and reasonable technology in each case. With technology development of emotional intelligence is necessary to pay attention of the social aspect, that was shown in studying the course of “Conflictology”.

Key words: technology, emotional intelligence, social technology for developing emotional intelligence, social capital.